



VÝROČNÍ ZPRÁVA 2006

ZÁKLADNÍ ÚDAJE

VODNÍ CESTY a. s.

adresa: Na Pankráci 57, 140 00 Praha 4

bankovní spojení: ČS 1935424399/0800

IČ: 64949192

DIČ: CZ 64949192

tel: 261 222 834 sekretariát

fax: 261 223 492

tel: 261 223 490 ředitel

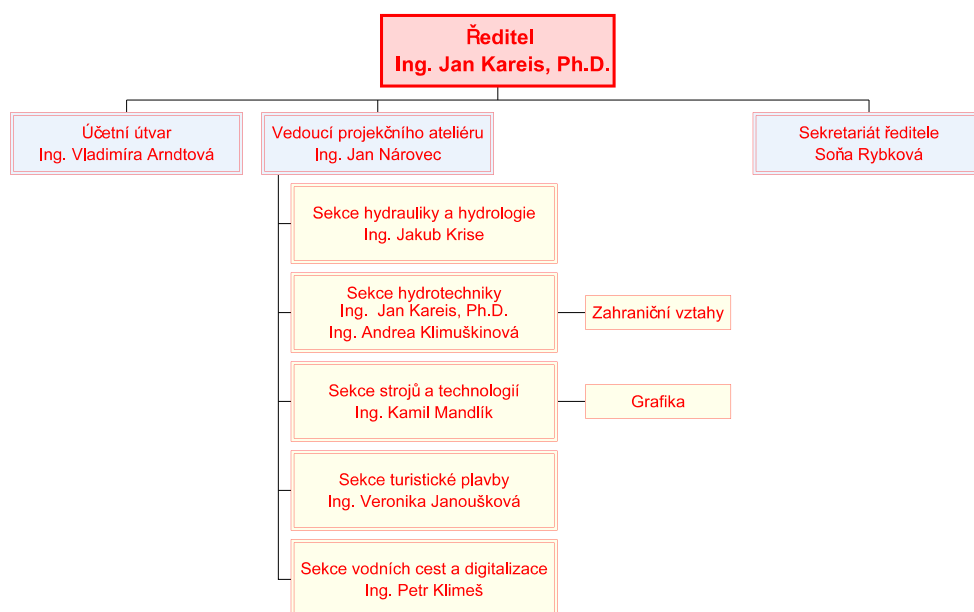
261 223 488-9 ateliér

Web: www.vodnicesty.cz; E-mail: info@vodnicesty.cz

Předmět podnikání:

- projektová činnost ve výstavbě
- inženýrská činnost v investiční výstavbě
- činnost organizačních a ekonomických poradců
- provádění staveb, jejich změn a odstraňování
- propagační činnost v technicko-ekonomické a ekologické oblasti
- koupě zboží za účelem jeho dalšího prodeje a prodej - vyjma zboží uvedeného v příl. zák. č. 455/91 Sb. a zboží tímto zákonem vyloučeného
- výzkum a vývoj v oblasti přírodních a technických věd nebo společenských věd

ORGANIZAČNÍ SCHÉMA 2006



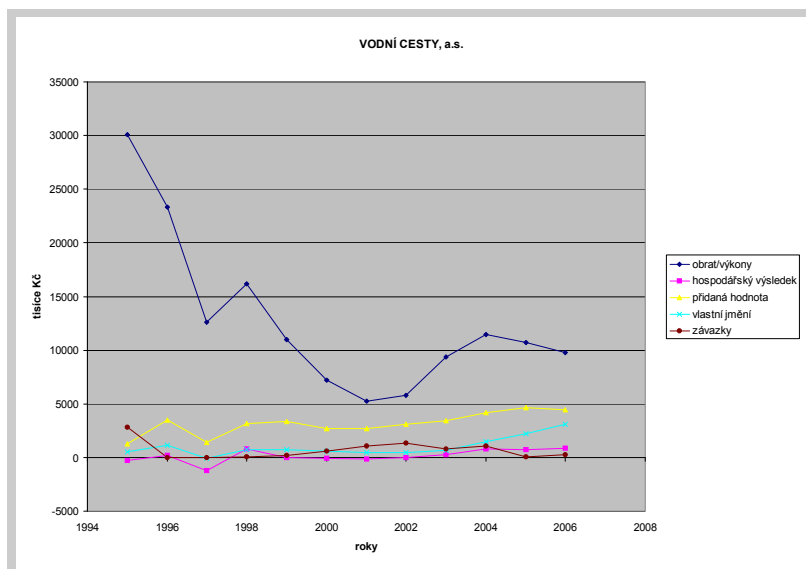
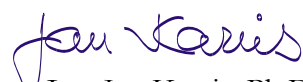
ÚVODNÍ SLOVO

Vážení akcionáři, klienti a obchodní přátelé,

rok 2006 můžeme hodnotit jako rok úspěšný. Podařilo se nám udržet roční obrat a zisk v relaci s minulými roky. Vzestupný trend mají hospodářský výsledek a vlastní jmění společnosti. Ekonomika se dá označit za zdravou a firma za prosperující.

V minulém roce jsme vypracovali projektovou dokumentaci pro četná vodohospodářská díla. Mezi nejvýznamnější zakázky patří dokumentace pro stavební povolení a výběr zhotovitele Přelouč II., kterou jsme zpracovávali ve spolupráci s dalšími subjekty a naše práce se týkala strojně-technologické části plavební komory a stavební části plavebního kanálu včetně náhradních biotopů - vodotečí a vodních ploch. V loňském roce došlo na realizaci staveb podle naší dokumentace, a to jednak Přístav Skalica - Bat'ův kanál na Slovensku a jednak rekonstrukce malé plavební komory v Přelouči s osazením klapky pro převádění povodňových průtoků.

Předpokládáme, že v novém roce 2007 budeme pokračovat v nastoupeném úspěšném trendu a společnost si udrží pověst spolehlivosti a odborné erudice.

Ing. Jan Kareis, Ph.D.
předseda představenstva
a ředitel společnosti

PŘEDSTAVENSTVO



Ing. Jan Kareis, Ph.D.
předseda představenstva



Ing. Milan Bryscejn
místopředseda představenstva



Josef Vaverka
člen představenstva

DOZORČÍ RADA



Ing. Josef Podzimek
předseda dozorčí rady



Prof. Ing. František Čihák, DrSc.
člen dozorčí rady

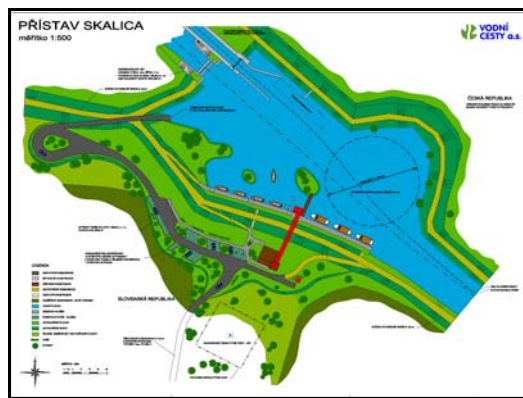


Soňa Rybková
člen dozorčí rady

HLAVNÍ OBLASTI PŮSOBENÍ

Projekty a studie:

hydrotechnické stavby
dopravní stavby
pozemní stavby
zařízení lomů
technická a územní řešení
statické výpočty ocelových konstrukcí
hydrotechnické a hydraulické výpočty
ochrana proti povodním



Dodávky a montáže:

ocelové hydrotechnické konstrukce
turbíny pro MVE
speciální čistící stroje
dodávky staveb



Inženýring, ekonomické analýzy, ekologické studie a další.

VÝKAZ ZISKŮ A ZTRÁT ZA ROK 2006

Označení	Text	Skutečnost v účetním období v tis. Kč	
		Minulém	Běžném
I.	Tržby za prodej zboží		
A.	Náklady vynaložené na prodej zboží		
+	Obchodní marže		
II.	Výkony	10 548	8 774
II. 1.	Tržby za prodej vlastních výrobků a služeb	10 548	8 774
II. 2.	Změna stavu vnitropodnikových zásob vlastní výroby		
B.	Výkonová spotřeba	5 873	4 316
B. 1.	Spotřeba materiálu a energie	314	236
B. 2.	Služby	5 559	4 080
+	Přidaná hodnota	4 675	4 458
C.	Osobní náklady	3 330	3 611
C. 1.	Mzdové náklady	2 405	2 633
C. 2.	Odměny členům orgánů společnosti	30	-5
C. 3.	Náklady na sociální zabezpečení	833	919
C. 4.	Sociální náklady	62	64
D.	Daně a poplatky	56	54
E.	Odpisy nehmotného a hmotného investičního majetku	181	477
F.	Zůstatková cena prodaného investičního majetku a materiálu		
VI.	Ostatní provozní výnosy		884
I.	Ostatní provozní náklady	1	21
*	Provozní hospodářský výsledek	1 107	1 227
VIII.	Tržby z prodeje cenných papírů a vkladů		
J.	Prodané cenné papíry a podíly		
X.	Výnosové úroky	2	4
N.	Nákladové úroky	5	
XIV.	Ostatní finanční výnosy	134	70
O.	Ostatní finanční náklady	164	115
*	Finanční výsledek hospodaření	-33	-41
Q.	Daň z příjmů za běžnou činnost	304	308
**	Hospodářský výsledek za běžnou činnost	770	878
XVI.	Mimořádné výnosy		
R.	Mimořádné náklady	4	
S.	Daň z příjmů z mimořádné činnosti		
**	Mimořádný hospodářský výsledek	-4	
***	Hospodářský výsledek za účetní období (+/-)	766	878
****	Hospodářský výsledek před zdaněním (+/-)	1 070	1 186

ROZVAHA K 31. PROSINCI 2006

Označení	AKTIVA	Běžné účetní období v tis. Kč			Min. úč.obd. Netto
		Brutto	Korekce	Netto	
	AKTIVA CELKEM	6 998	1 875	5 123	5 765
A.	Pohledávky za upsané vlastní jmění				
B.	Dlouhodobý majetek	2 712	1 867	845	758
B. I.	Dlouhodobý nehmotný majetek	844	844	0	0
B. II.	Dlouhodobý hmotný majetek	1 188	1 023	165	78
B. III.	Dlouhodobý finanční majetek	680		680	680
B. III. 1.+3.	Cenné papíry a podíly	680		680	680
C.	Oběžná aktiva	4 205	8	4 197	3 876
C. I.	Zásoby				
C. II.	Dlouhodobé pohledávky				
C. III.	Krátkodobé pohledávky	569		569	1 329
C. III. 1.	Pohledávky z obchodních vztahů	446		446	1 329
3.+4.	Sociální zabezpečení + daňové pohledávky				
C. IV.	Krátkodobý finanční majetek	3 636		3 636	2 547
D.	Ostatní aktiva - přechodné účty aktiv				
D. I.	Časové rozlišení	81		81	1 131
D. I. 1.	Náklady příštích období	81		81	116
2.	Příjmy příštích období				1 015

Označení	PASÍVA	Stav v běžném účetním období v tis. Kč	Stav v minulém účetním období v tis. Kč
	PASÍVA CELKEM	5 123	5 765
A.	Vlastní kapitál	3 112	2 234
A. I.	Základní kapitál	1 000	1 000
A. IV.	Výsledek hospodaření minulých let	1 034	268
A. V.	Výsledek hospodaření běžného účetního období (+/-)	878	766
B.	Cizí zdroje	1 860	3 127
B. I.	Rezervy		
B. III.	Krátkodobé závazky	1 860	3 127
B. III. 1.	Závazky z obchodního styku	1 295	2 304
3.	Závazky k zaměstnancům	179	240
4.+5.	Závazky ze sociálního zabezpečení, daňové závazky a dotace	111	549
C. I.	Časové rozlišení	151	404
C. I. 1.	Výdaje příštích období	151	110
2.	Výnosy příštích období		294
C. II.	Dohadné účty pasivní		

PŘÍLOHA ÚČETNÍ ZÁVĚRKY ZA ROK 2006

1. OBECNÉ ÚDAJE

- 1.1. Obchodní jméno: Vodní cesty, a.s.
- 1.2. Sídlo: Praha 4, Na Pankráci 57, PSČ 140 00
- 1.3. Právní forma: akciová společnost
- 1.4. Datum vzniku: 18. 1. 1996 (právní nástupce firmy Vodní cesty s.r.o.; vznik 29.10.1993)
- 1.5. Předmět činnosti:
 - projektová činnost ve výstavbě
 - inženýrská činnost v investiční výstavbě
 - činnost organizačních a ekonomických poradců
 - provádění staveb, jejich změn a odstraňování
 - propagační činnost v technicko-ekonomické a ekologické oblasti
 - koupě zboží za účelem jeho dalšího prodeje a prodej - vyjma zboží uvedeného v příl. zák. č. 455/91 Sb. a zboží tímto zákonem vyloučeného
 - výzkum a vývoj v oblasti přírodních a technických věd nebo společenských věd
- 1.6. Členové představenstva akciové společnosti:
Ing. Jan Kareis, Ph.D.
Ing. Milan Bryscejn
Josef Vaverka
- 1.7. Členové dozorčí rady akciové společnosti:
Ing. Josef Podzimek
Prof. Ing. František Čihák, DrSc.
Soňa Rybková
- 1.8. Podíl na základním jmění akciové společnosti ve výši 20 a více procent:
Ing. Josef Podzimek - 51 %
Ing. Petr Forman - 47 %
- 1.9. Průměrný počet zaměstnanců za rok 2006: 9 osob
z toho řídicí pracovníci 1 osoba
- 1.10. Osobní náklady za rok 2006 - Kč 3 610 811,--

2. INFORMACE O ÚČETNÍCH METODÁCH A OBECNÝCH ÚČETNÍCH ZÁSADÁCH OBSAŽENÉ V PŘÍLOZE

- 2.1. Způsob ocenění: hmotný a nehmotný investiční majetek byl oceňován pořizovací cenou, která v sobě zahrnovala cenu pořízení a vedlejší náklady. Pohledávky a závazky byly oceňovány jejich nominální hodnotou. Reprodukční pořizovací cena nebyla použita.

- 2.2. Způsob odpisování hmotného a nehmotného investičního majetku: odpisování probíhalo v roce 2006 na základě odpisového plánu. Odpisový plán vycházel ze zákona ČNR č. 586/1992 Sb., ve znění pozdějších předpisů. Daňové a účetní odpisy byly provedeny jednorázově k 31. 12. 2006.
- 2.3. Způsob stanovení opravných položek k majetku: na základě provedené inventarizace byla v roce 2006 vytvořena opravná položka k pohledávkám po lhůtě splatnosti ve výši 20 100,-- Kč. Celkový stav opravných položek k 31. 12. 2006 činí 8 050,-- Kč.
- 2.4. Přepočtení měn: při přepočtu z cizí měny na českou byly používány denní kurzy.

3. DOPLŇUJÍCÍ INFORMACE K ROZVAZE A VÝKAZU ZISKŮ A ZTRÁT OBSAŽENÉ V PŘÍLOZE

- 3.1. V roce 2006 obdržela firma Vodní cesty a.s. dotaci z prostředků státního rozpočtu ve výši 2 600 000,-- Kč. Spolupříjemcům dotace bylo převedeno do 31. 12. 2006 1 720 000,-- Kč. Prostředky byly použity v rámci programu průmyslového výzkumu a vývoje.

3.2. Pohledávky po lhůtě splatnosti delší než 180 dnů	Kč	124 477,10
z toho:		
faktury	Kč	124 477,10

3.3. Závazky po lhůtě splatnosti delší než 180 dnů	Kč	644 377,--
z toho:		
faktury	Kč	644 377,--

3.4. Vlastní kapitál		
K 31.12. 2006 činilo vlastní jmění	Kč	3 111 963,-- z toho:
- základní jmění	Kč	1 000 000,--
- hosp. výsledek běžného účetního období	Kč	1 033 554,--
- zákonný rezervní fond	Kč	200 000,--
- hosp. výsledek minulých let	Kč	878 409,--

- 3.5. Základní jmění
Počet akcií: 1 000 kusů
Druh akcií: akcie na jméno (zaknihované)
Nominální hodnota: 1 akcie = Kč 1 000,--
Nesplacené základní jmění: Kč 0,--

- 3.6. Výnosy: - projektová činnost ve výstavbě
- inženýrská činnost v investiční výstavbě
- činnost organizačních a ekonomických poradců
- provádění staveb, jejich změn a odstraňování
- propagační činnost v technicko-ekonomické a ekologické oblasti
- koupě zboží za účelem jeho dalšího prodeje a prodej - vyjma zboží uvedeného v příl. zák. č. 455/91 Sb. a zboží tímto zákonem vyloučeného
- výzkum a vývoj v oblasti přírodních a technických věd nebo společenských věd

Výnosy za rok 2006 Kč 9 780 735,84.

VYBRANÉ REALIZACE

- Horní klapková vrata levé plavební komory Gabčíkovo, SK
- Horní klapková vrata pravé plavební komory Gabčíkovo, SK
- Stavidla prázdnících otvorů dolních vrat plavební komory, SK
 - Sedm klapkových jezů pro sportovní dráhu Čunovo, SK
 - Česle a čistící stroj - Mošošský Dunaj, SK
 - Turbíny pro malou vodní elektrárnu Dobronice, ČR
 - Čistící stroj elektrárny Kadaň, ČR
 - Čistící stroj pro plavební komory Gabčíkovo, SK
- Otočný most přes plavební komoru Vnorovy II, ČR
 - Rekonstrukce jezu na Veličce, ČR
 - Klapkový jez na Dřevnici v Přílukách, ČR
 - Čerpací prám, Povodí Moravy, ČR
- Otočný most přes plavební komoru v Uherském Ostrohu, ČR
 - Stavidlové uzávěry VE Přelouč, ČR
 - Rekonstrukce toku ve Veselí nad Moravou, ČR
 - Čekací stání lodí v ochranném přístavu v Praze, ČR
- Stavidla a česle pro pět vodních elektráren v Makedonii
 - Klapkový jez na Dřevnici v Lůžkovicích, ČR
 - Vzpěrná vrata v přístavu Praha-Libeň, ČR
- Protipovodňová ochrana paláce Žofín v Praze, ČR
 - Klapková vrata PK Přelouč II, ČR



- Úprava jezu v Tuhnicích, ČR

VYBRANÉ REFERENCE 2006

Rekonstrukce PK vodní dílo Přelouč, DSP, 2006

pro: LABSKÁ strojní a stavební společnost, s. r. o.

Studie záplavového území toku Vlčí potok, studie, 2006

pro: Povodí Ohře, s. p.

Plovoucí molo pro Státní plavidla Golfboat, DPP, 2006

pro: Zakládání staveb, a. s.

Plovoucí odrazník pro Státní plavidla Golfboat, DPP, 2006

pro: Zakládání staveb, a. s.

Studie přestavby Jezu Doksany, studie, 2006

pro: Povodí Ohře, s. p.

Studie záplavového území toku Limnice, studie, 2006

pro: Povodí Ohře, s. p.

Otočný most v Českém Krumlově, DSP a DZS, 2006

pro: Město Český Krumlov

VD Přelouč - rekonstrukce plavební komory, prováděcí projekt, 2006

pro: LABSKÁ strojní a stavební společnost, s. r. o.

Zatopení lomu Medard, DSP a prováděcí projekt, 2006

stavební objekty DSO 501.01.01, 501.01.02, 501.02.02, 501.06

pro: Sokolovská uhelná, právní nástupce, a. s.

Studie záplavového území toku Hájský potok, studie, 2006

pro: Povodí Ohře, s. p.

Přístav "Pod Jelením vrchem", jezero Medard, studie, 2006

pro: ateliér UP-24

Novořecké splavy, rozdělovací objekt, technologická část, DUR a DSP, 2006

pro: Hydroprojekt CZ, a. s.

Studie záplavového území toku Klášterecký potok, studie, 2006

pro: Povodí Ohře, s. p.

Stupeň Přelouč II., PS 01, SO 01-04, 13, 15, 44-46, DSP a DZS, 2006

pro: Aquatis, a. s.

Zvedací most v Českých Budějovicích, technologie, 2006

pro: Pontex, spol. s r. o.

Přístav Skalica - Bat'ov kanál, prováděcí projekt, 2006

pro: Město Skalica

Studie záplavového území Hutná II., studie, 2005

pro: Povodí Ohře, s. p.

Infrastruktura sportovních a turistických přístavů, studie, 2006

pro: České přístavy, a. s.

OBSAH:

Základní údaje	1
Organizační schéma 2006	1
Úvodní slovo člena představenstva	2
Představenstvo	2
Dozorčí rada	3
Hlavní oblasti působení	3
Výkaz zisků a ztrát za rok 2006	4
Konsolidovaná rozvaha k 31. prosinci 2006	5
Příloha účetní uzávěrky za rok 2006	6
Vybrané realizace	8
Vybrané reference 2006	9

VODNÍ CESTY, a. s.
VÝROČNÍ ZPRÁVA 2006

Vydala Vodní cesty, a. s. v červnu 2007
Grafická úprava - Ing. Kamil Mandlík